

Qoltec®

INSTRUKCJA OBSŁUGI

INTELIĞENTNY FOTOELEKTRYCZNY
CZUJNIK DYMU Z TUYA

WPROWADZENIE

Dziękujemy za wybór domowego fotoelektrycznego czujnika dymu Qoltec z aplikacją Tuya.

Aby zapewnić bezpieczeństwo osobiste i systemowe oraz uzyskać najlepszą wydajność urządzenia, przed instalacją, użyciem lub naprawą tego urządzenia należy uważnie i dokładnie przeczytać niniejszą instrukcję. Należy zwrócić szczególną uwagę na ostrzeżenia i uwagi zawarte w instrukcji

O PRODUKCIE

Domowy fotoelektryczny czujnik dymu (czujnik) z WiFi wykrywa pożar poprzez detekcję dymu. Gdy stężenie dymu w pomieszczeniu osiągnie określony poziom, czujnik uruchamia sygnał dźwiękowy i świetlny. Czujnik przeznaczony jest do użytku w budynkach mieszkalnych.

Obowiązująca norma: EN 14604:2005+AC:2008, RED 2014/53/EU

CECHY PRODUKTU

✓ Wykrywanie przy użyciu pojedynczego źródła światła – brak fałszywych alarmów spowodowanych przez kurz, owady czy wilgoć.

✓ Profesjonalna konstrukcja labiryntowa zapewniająca szybkie wykrycie pożaru.

✓ Niskie zużycie energii, bardzo długi czas czuwania, żywotność 10 lat.

✓ Obudowa umożliwiająca czyszczenie bez konieczności demontażu.

✓ Montaż bez wiercenia dzięki konstrukcji z systemem obrotowym i dwustronnej taśmie 3M.

✓ Wi-Fi, częstotliwość 2,412-2,472 GHz

METODA INSTALACJI

1. Umieść płytkę montażową w wybranym miejscu instalacji i zaznacz miejsca, w których należy wywiercić otwory.

2. Wywierć dwa otwory o średnicy 4 mm (odległość między nimi wynosi 42 mm).

3. Wciśnij plastikowe kołki w otwory.

4. Włóż śruby do płytki montażowej i mocno dokręć je w kołkach.

5. Zamocuj czujnik dymu na płytce montażowej, obracając go zgodnie z ruchem wskazówek zegara.

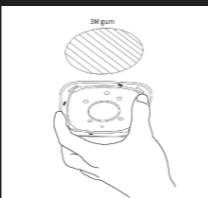
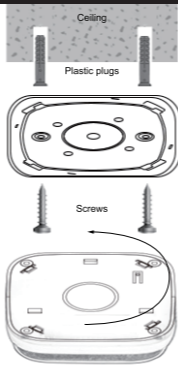
6. Dokręć czujnik dymu, gdy otwory na płytce montażowej i czujniku będą wyrównane.

7. Naciśnij przycisk testowy, aby sprawdzić, czy czujnik dymu działa prawidłowo — brak dźwięku oznacza, że czujnik jest uszkodzony i nie nadaje się do użytku.

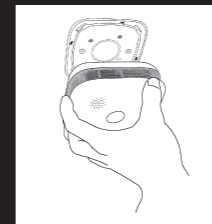
Rozmiar kołków plastikowych: M4×20

Rozmiar śrub: M2.6×16

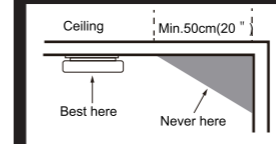
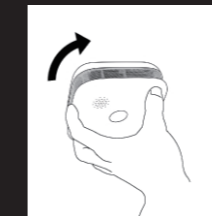
1. Użyj taśmy dwustronnej 3M, aby przymocować płytkę montażową do sufitu.



2. Zamocuj czujnik na płytce montażowej.



3. Przekręć czujnik zgodnie z ruchem wskazówek zegara, aby zablokować go na płytce montażowej.



UWAGI:

Czujnik dymu należy instalować na środku sufitu pomieszczenia.

Czujnik dymu powinien być montowany wyłącznie wewnątrz pomieszczeń; zaleca się co najmniej jeden czujnik w każdym pokoju.

Czujnik powinien być umieszczony w odległości co najmniej 150 cm od źródeł światła, wentylatorów wyciągowych, klimatyzatorów oraz wlotów i wylotów powietrza.

Nie należy instalować czujnika w łazience ani w miejscach narażonych na kontakt z wodą (np. krople wody).

WSKAZANIA STANU DIODY SYGNALIZACYJNEJ

1. Stan normalnej pracy

W normalnym stanie pracy czerwona dioda miga raz na 40 sekund.

2. Stan alarmowy

Gdy stężenie dymu osiągnie poziom alarmowy, czerwona dioda miga nieprzerwanie, a czujnik emituje sygnał dźwiękowy (pikanie alarmowe).

3. Tryb testowy

Po krótkim naciśnięciu przycisku testowego, czerwona dioda będzie migać nieprzerwanie, a czujnik wyda 2 serie po 3 sygnały dźwiękowe i automatycznie się zatrzyma.

4. Stan awarii zasilania (niski poziom baterii)

W przypadku niskiego poziomu naładowania baterii, czerwona dioda miga raz i rozlega się pojedynczy sygnał dźwiękowy co 40 sekund.

5. Stan awarii urządzenia - Czerwona dioda miga dwukrotnie co 40 sekund, a czujnik wydaje dwa piknięcia co 40 sekund.

6. Tryb parowania WiFi

Tryb EZ: dioda LED miga szybko

Tryb AP: dioda LED miga wolno

7. Tryb błędu parowania WiFi

W przypadku błędu połączenia z siecią WiFi urządzenie wydaje trzy krótkie dźwięki („ćwierknięcia”), a czerwona dioda LED miga trzy razy co 40 sekund.

8. Stan wyciszenia (Hush)

Gdy czujnik znajduje się w stanie alarmu, użytkownik może krótko nacisnąć przycisk testowy, aby wprowadzić czujnik w stan wyciszenia. W tym czasie alarm nie emituje sygnału dźwiękowego. Po 9 minutach, jeśli stężenie dymu nadal przekracza próg alarmowy, czujnik ponownie uruchomi alarm świetlny i dźwiękowy.

Uwaga: Stan wyciszenia nie eliminuje zagrożenia pożarowego. W przypadku każdego alarmu należy niezwłocznie sprawdzić pomieszczenia pod kątem ewentualnego źródła ognia.

Zużyta baterię należy utylizować w sposób bezpieczny dla środowiska.

Model: 52579

INSTRUKCJA POŁĄCZENIA BEZPRZEWODOWEGO

1. Włącz czujnik (po pomyślnym włączeniu usłyszysz pojedynczy sygnał dźwiękowy), następnie przytrzymaj przycisk testowy przez ponad 5 sekund – czerwony wskaźnik LED zacznie szybko migać (tryb EZ), co oznacza, że czujnik jest w trybie parowania WiFi; Jeśli chcesz przejść do trybu „AP”, ponownie przytrzymaj przycisk testowy – gdy czerwony wskaźnik LED zacznie migać powoli, oznacza to wejście w tryb „AP”.

2. Otwórz aplikację Tuya Smart lub Smart Life, kliknij ikonę „+” w menu „Mój dom”, lub bezpośrednio kliknij „Dodaj urządzenie”, aby dodać pierwsze urządzenie.

3. Wybierz kategorię: Czujnik bezpieczeństwa → Czujnik dymu → Czujnik dymu (WiFi), aby przejść do interfejsu konfiguracji WiFi.

4. Wprowadź nazwę i hasło do sieci WiFi, wybierz „tryb EZ”, jeśli dioda miga szybko, lub „tryb AP”, jeśli dioda miga wolno, a następnie kliknij „Dalej”.

5. Po zakończeniu konfiguracji sieci WiFi dioda przestanie migać, a urządzenie pojawi się w interfejsie „Mój dom”. Równocześnie czujnik może być sparowany z telefonem przez Bluetooth — wystarczy włączyć Bluetooth w telefonie. Po przejściu czujnika w tryb parowania, aplikacja automatycznie zeskanuje i połączy urządzenie. Bluetooth służy wyłącznie do parowania.

Uwaga:

W trybie konfiguracji sieci czerwony wskaźnik LED miga nieprzerwanie przez maksymalnie 1 minutę. Jeśli konfiguracja się nie powiedzie, należy ponownie wprowadzić czujnik w tryb sieciowy i powtórzyć powyższe kroki. Po włączeniu zasilania urządzenie można sparować tylko w ciągu 2 godzin.

Jeśli czas ten upłynie, należy ponownie włączyć zasilanie. Zaleca się wyjęcie baterii, naciśnięcie przycisku testowego, a następnie ponowne włożenie baterii. Po usłyszaniu sygnału dźwiękowego czujnik ponownie wejdzie w tryb parowania.

Wymagania dotyczące wersji systemu w telefonie:

Android: minimalna obsługiwana wersja to Android 5.0

iPhone (iOS): minimalna obsługiwana wersja to iOS 9.0

Jeśli aplikacja ma wersję $\geq 3.20.0$, wymagany jest system iOS w wersji co najmniej 10.0.

WYMIANA BATERII

1. Odkręć czujnik dymu z płyty montażowej, obracając go przeciwnie do ruchu wskazówek zegara.

2. Wymień baterię na nową, zwracając uwagę na prawidłowe ustawienie biegunów zgodnie z oznaczeniami.

3. Naciśnij przycisk testowy, aby sprawdzić działanie czujnika, a następnie zamocuj czujnik ponownie, obracając go zgodnie z ruchem wskazówek zegara, aż się zablokuje.

4. Gdy czujnik sygnalizuje awarię związaną z niskim napięciem baterii, należy niezwłocznie wymienić baterię na nową tego samego typu. Po wymianie należy nacisnąć przycisk testowy – czujnik wyemituje sygnał dźwiękowy i świetlny, potwierdzając pomyślną wymianę.

ROZWIĄZYWANIE PROBLEMÓW

USTERKA	MOŻLIWA PRZYCZYNA	ROZWIĄZANIE
Alarm uruchamia się natychmiast po włączeniu zasilania	Duża ilość dymu w pomieszczeniu	Włącz urządzenie ponownie po usunięciu dymu
	Uszkodzenie układu wewnętrznego	Zwróć urządzenie do serwisu
Czerwona dioda miga raz i rozlega się jedno piknięcie co 40 sekund po włączeniu zasilania	Niskie napięcie baterii	Wymień urządzenie
Czerwona dioda miga dwukrotnie i rozlegają się dwa piknięcia co 40 sekund po włączeniu zasilania	Uszkodzenie układu wewnętrznego	Zwróć urządzenie do serwisu
	Niskie napięcie baterii	Wymień urządzenie
Brak alarmu podczas testu	Brak dźwięku lub bardzo cichy dźwięk buzzera	Zwróć urządzenie do serwisu
Brak dźwięku lub bardzo cichy dźwięk buzzera	Uszkodzony lub źle zamontowany buzzer	Zwróć urządzenie do serwisu

SPECYFIKACJA TECHNICZNA

Norma: EN 14604:2005/AC:2008, RED 2014/53/EU

Version: 52653ZR150SL

Zasilanie: DC 3V

Rodzaj baterii: CR123A Li, wymienna

Pojemność baterii: 1600 mAh

Żywotność produktu: 10 lat

Żywotność baterii : 2 lata

Protokół bezprzewodowy : Wi-Fi

Standard/ wersja : 802.11b/g/n

Pobór prądu w trybie alarmu : <50mA

Częstotliwość : 2.412-2.472GHz

Moc przewodzona RF: 11b:16 dBm 11g:15 dBm 11n:14 dBm

Średni prąd spoczynkowy: <9 μ A

Temperatura pracy: -10°C ~ 55°C

Wilgotność pracy: $\leq 95\%$ RH

Poziom dźwięku alarmu : ≥ 85 dB (3m)

Tryb alarmu: Dźwięk + światło + alarm w aplikacji

Montaż: Na suficie (przykręcany)

Wymiar: 76 mm \times 76 mm \times 28.5 mm

Waga: 80 g

KONSERWACJA

Po zainstalowaniu i uruchomieniu czujnika należy naciskać przycisk testowy raz w tygodniu, aby przetestować jego działanie.

Czyszczenie czujnika dymu: czyść czujnik co najmniej raz w roku, aby usunąć nagromadzony kurz i utrzymać jego sprawność.

Uwaga:

Nie należy malować czujnika dymu ani pokrywać go farbami, lakierami czy innymi powłokami, ponieważ może to zablokować dopływ dymu i uniemożliwić prawidłowe działanie urządzenia.

Nie używaj rozpuszczalników ani detergentów do czyszczenia czujnika — mogą one wnikać do wnętrza urządzenia, powodując uszkodzenie sensora lub obwodów. Do czyszczenia używaj bawełnianej ściereczki lub gąbki.

UTYLIZACJA

1. Utylizuj zgodnie z lokalnymi przepisami dotyczącymi odpadów elektronicznych.

2. Nie wyrzucaj do ognia ani nie spalaj.

GWARANCJA

Produkt objęty 24 miesięczną gwarancją producenta od daty zakupu. W przypadku problemów skontaktuj się z działem obsługi klienta.

Uproszczona deklaracja CE:

Niniejszym NTEC Sp. z o.o. oświadcza, że urządzenie:

Qoltec Certyfikowany bezprzewodowy Czujnik dymu z baterią |

Tuya | Wi-fi | żywotność sensora 10 lat | alarm 85dB | LED

Kod produktu: 52579 jest zgodne z dyrektywą 2014/53/UE.

Pełny tekst deklaracji zgodności UE jest dostępny pod

adresem: qoltec.com

Producer:
NTEC sp. z o.o.
ul. Chorzowska 44B
44-100 Gliwice, Polska

qoltec.com
WEEE/BDO: 000137497
Made in China
Designed in Europe



qoltec.com

